



# 2023

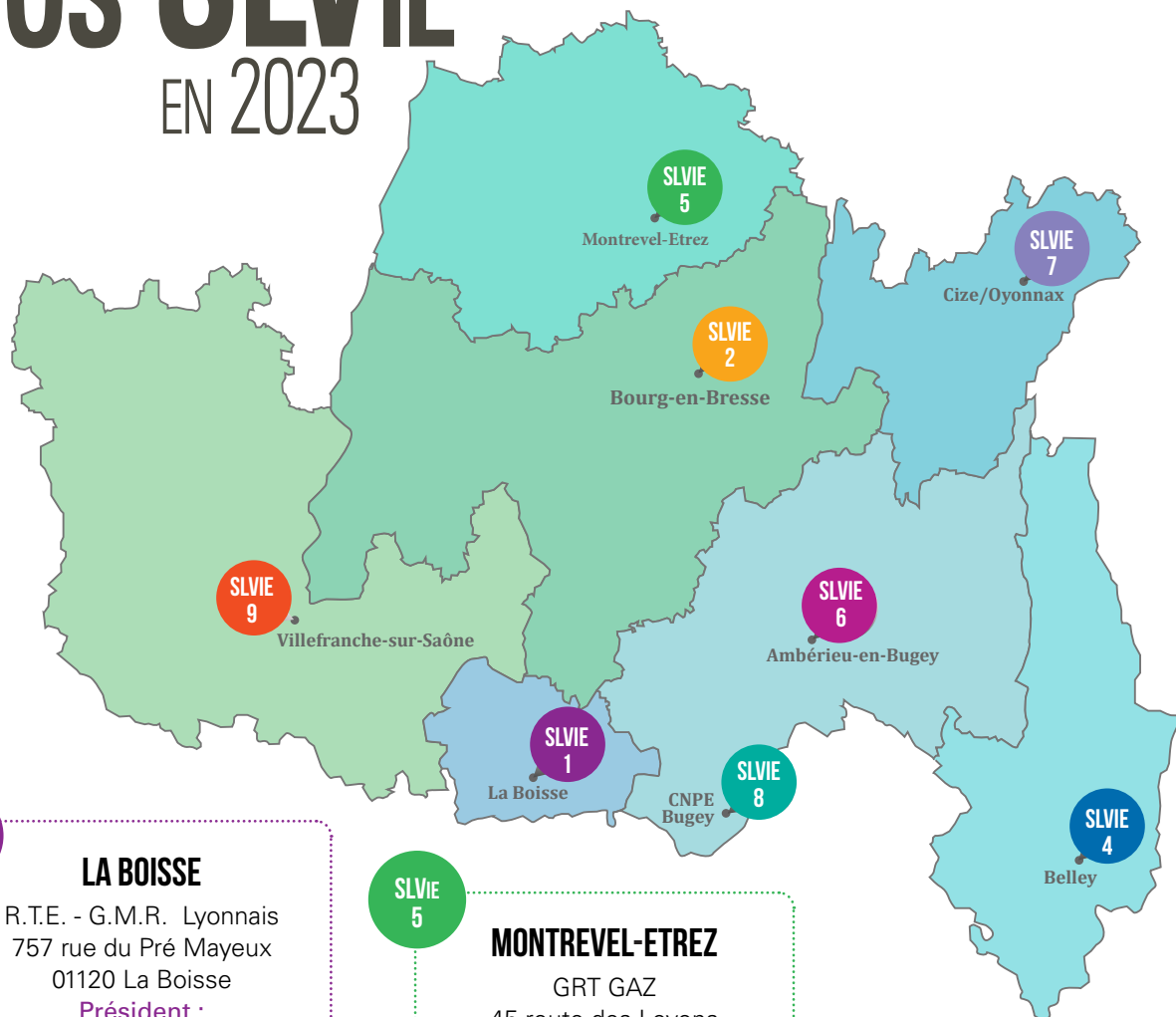
## RAPPORT D'ACTIVITÉS

DES SLVIE ET DE LA CMCAS BOURG-EN-BRESSE



# Vos SLVIE

## EN 2023



SLVIE 1

### LA BOISSE

R.T.E. - G.M.R. Lyonnais  
757 rue du Pré Mayeux  
01120 La Boisse

**Président :**  
Thomas PREVOT  
797 bénéficiaires

SLVIE 5

### MONTREVEL-ETREZ

GRT GAZ  
45 route des Loyons  
01340 Bresse Vallons

**Président :**  
Jérémy ZINBERG  
497 bénéficiaires

SLVIE 2

### BOURG-EN-BRESSE

ENEDIS  
72 Rue des Prés de Brou  
01000 Bourg-en-Bresse

**Président :**  
Benjamin FLOQUET  
1 754 bénéficiaires

SLVIE 6

### AMBÉRIEU-EN-BUGEY

ENEDIS  
30 Rue André Citroën  
01500 Amberieu-en-Bugey

**Président :**  
Dominique JOLIVET  
2 014 bénéficiaires

SLVIE 8

### BUGEY

Centrale nucléaire du Bugey  
BP 60120  
01150 Lagnieu

**Président :**  
Cédric PUAUX  
5 602 bénéficiaires

SLVIE 4

### BELLEY

423 route de Parves  
01300 Coron

**Président :**  
Laurent ANDRÉ  
540 bénéficiaires

SLVIE 7

### CIZE-OYONNAX

Bureau SLVie 7  
Cité de Chalour  
01250 Cize

**Président :**  
Sébastien CURVAT  
205 bénéficiaires

SLVIE 9

### VILLEFRANCHE-SUR-SAÛNE

Le Clos  
69 Rue Claude Vignard  
69460 Villefranche/Saône

**Président :**  
Patrick HUGONNARD  
1 311 bénéficiaires

# ÉDITO



## CHER.E COLLÈGUE,

Aujourd'hui, la lutte pour la défense de notre statut doit s'étendre à nos Activités Sociales, particulièrement malmenées.

Depuis 10 ans, nos Activités Sociales souffrent de sous-financement et de réduction d'effectifs. Elles subissent la volonté délibérée des employeurs et de l'État de réduire les moyens alloués à leur fonctionnement. Voici un aperçu des principaux défis.

**Le financement global** des entreprises (contribution financière = ex 1%) : De 500 M€ en 2013, la contribution chute à 386 M€ en 2023, soit plus de 20 % de réduction. Comment maintenir vos droits avec une dotation en baisse constante ?

**Les moyens bénévoles** : L'accord de 2023 servira de cadre pour les 7 années à venir concernant les moyens humains destinés aux organismes sociaux (SLVie, Comité de Coordination, CMCAS, et CCAS) ainsi que pour les conditions de détachement. Cet accord acte une baisse significative des heures allouées, une réduction du nombre d'élus et la fusion de certaines CMCAS.

**Les effectifs** permanents de la CCAS et des CMCAS : Ils se contractent de plus en plus, avec une nouvelle baisse prévue cette année. Les Activités Sociales devront fonctionner avec 1 750 emplois, contre 2 000 en 2018. Employeurs et État continuent d'étrangler nos ressources.

**La restauration méridienne** : Depuis mai 2017 et la signature de l'accord, les employeurs fuient leurs responsabilités :

- Le reste à charge évalué à 55 M€ sur la période 2017 à 2022 est toujours dus par les employeurs.
- Ils décident la fermeture de 44 restaurants méridiens entre 2018 et 2021.
- Ils prévoient la fermeture de 25 restaurants d'entreprise entre 2024 et 2026, ainsi que le transfert de 7 restaurants vers le privé.

Face à ces fermetures décidées unilatéralement, la Direction Générale de la CCAS a dû engager un Plan de Sauvegarde de l'Emploi impactant 250 salariés. Les employeurs usent de menaces et de chantage : un accompagnement financier des salariés de la CCAS contre l'abandon des poursuites engagées en juin 2022 pour le reste à charge non payé par les entreprises utilisatrices.

Je vous invite maintenant à découvrir le Rapport d'Activités 2023 des SLVie et la CMCAS de Bourg-en-Bresse. Vous y trouverez des informations sur notre territoire, le nombre croissant de bénéficiaires, les budgets alloués aux Sections Locales de Vie et les activités mises en œuvre.

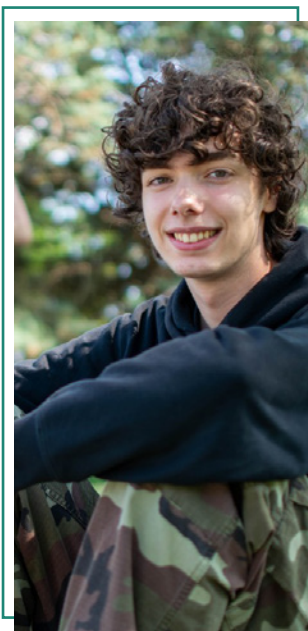
L'année 2023 est passée en revue pour que vous puissiez mieux appréhender nos actions et nos projets en faveur de tous les bénéficiaires, l'activité de nos clubs sportifs, notre communication, nos aides, notre patrimoine et nos événements marquants.

Je remercie chaleureusement tous les porteurs de projets, bénévoles du réseau solidaire, clubs sportifs ASEGF et SSA, membres du bureau et élus du Conseil d'Administration pour leur engagement. Un grand merci également à l'ensemble des professionnel.les de la CMCAS et du territoire qui développent ces projets chaque jour avec pour ambition de concrétiser nos orientations solidaires et émancipatrices.

*Deborah Mora*

Présidente de la CMCAS Bourg-en-Bresse

# SOMMAIRE



Vos SLVie	[P02]
Édito de la présidente	[P03]
Le mot des trésoriers	[P04]
Le budget	[P05]
Vos temps forts	[P06-07]
Retour sur l'année 2023	[P08]
Quelques chiffres	[P09]
Activités par et pour tous	[P10]
Les petits bénéficiaires / Les pensionnés	[P11]
Les jeunes agents	[P12]
Santé & solidarité	[P13]
Le patrimoine / La communication	[P14]
Vos élus	[P15]

## LE MOT DES TRÉSORIERIERS



Comme le rappelle la Cour des comptes, « Pour 2023, les contributions à acquitter par les entreprises de la branche s'élèveront à 386,4 M€, soit 113 M€ et 22,5 % de moins qu'en 2013, année où les contributions avaient atteint leur maximum. Le niveau atteint en 2023 est proche de celui de 2001 en euros courants, alors que l'inflation constatée sur la période s'établit à 33 % ».

Lors de ces deux dernières années, le budget reste stable, cependant nous regrettons la baisse constante des moyens bénévoles.

Notre gestion de la dotation est notre priorité, nous accordons un suivi pointilleux sur nos dépenses, et sommes vigilants à la réduction de nos charges de fonctionnement. Notre politique est de proposer des activités diversifiées et de qualité.

Nous sommes attachés à la proximité, par le biais de chacune des SLVie, mais également avec les commissions qui permettent aux bénéficiaires d'avoir un lien social fort. Nos activités vivent bien et se renouvèlent chaque année. Nos projets sont nombreux et évoluent avec les demandes via les fiches de projets de budgets.

Le PAR et le POUR restent au cœur de notre ligne politique et permettent à tous de pouvoir partager des moments exceptionnels.

Pour l'avenir de nos Activités Sociales, notre ambition est de poursuivre les efforts budgétaires afin de continuer à construire et développer nos activités, mais également nos aides sociales qui sont, aujourd'hui, les bienvenues pour beaucoup d'entre vous.

Pour cela, nous avons besoin de vous et de votre mobilisation pour soutenir votre proximité avec les élections SLVie qui se profilent début novembre 2024.

Nos Activités Sociales sont financées par les richesses créées par les salariés eux-mêmes et sont à destination de ces mêmes salariés, alors quoi de plus légitime que ces activités soient gérées et organisées par leurs représentants !

La proximité on y tient, on la défend, car trop souvent on la pleure lorsqu'elle disparaît.

Merci à tout.es celles et ceux, professionnel.les, bénévoles et élu.es, qui par leur dévouement et leur travail rigoureux, nous accompagnent dans l'élaboration et le suivi de la politique financière menée par notre CMCAS.

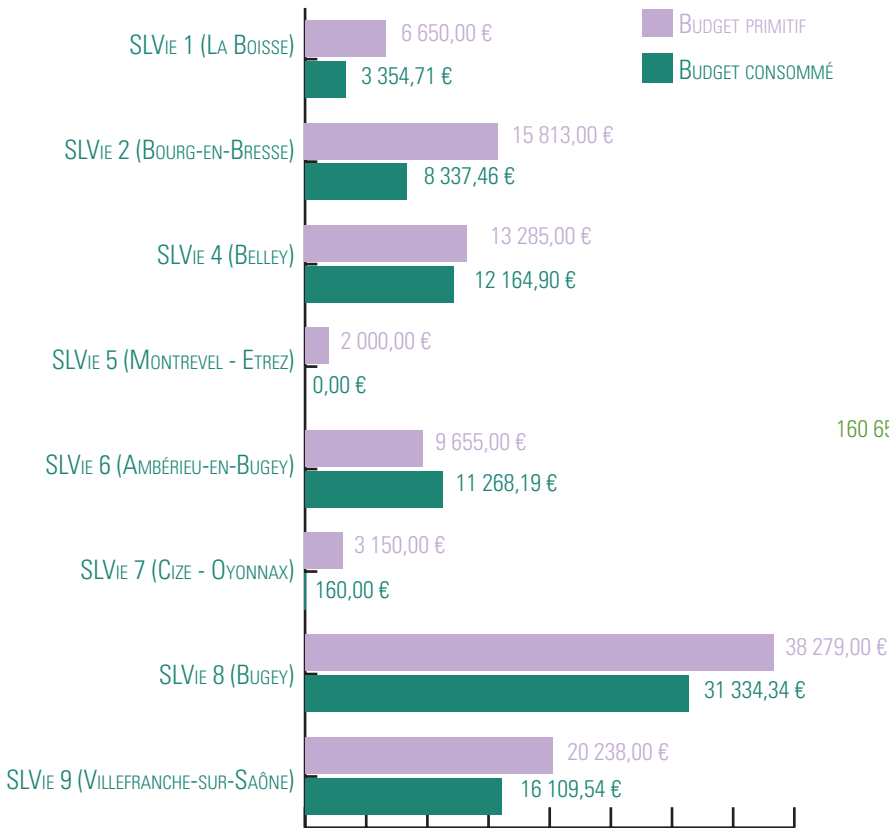
**Claire COULON,**  
Trésorière générale de la CMCAS

**David BERUTTO,**  
Trésorier général adjoint de la CMCAS

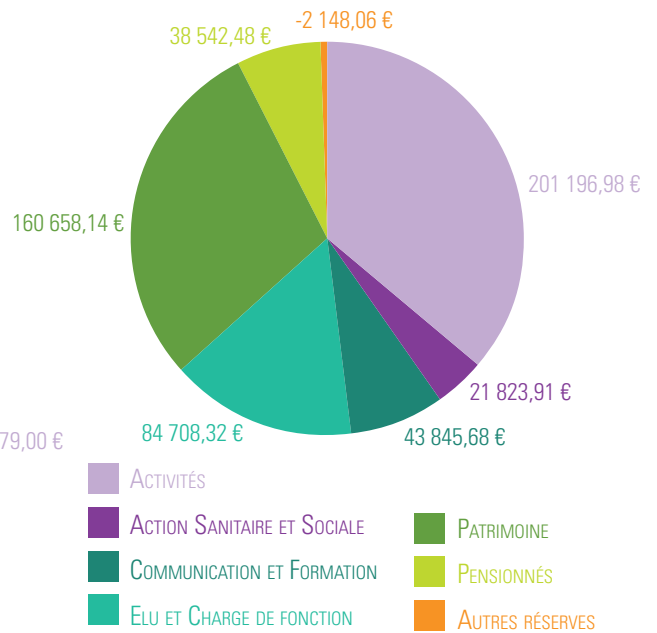
**Cédric PUAUX**  
Trésorier général de la CMCAS depuis décembre 2023

# LE BUDGET

## BUDGET DES SLVIE



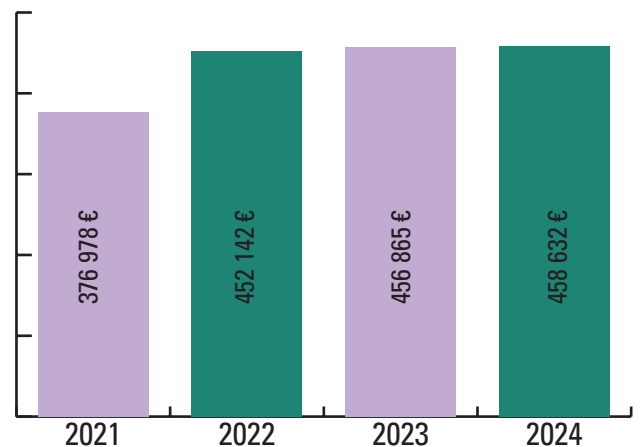
## RÉPARTITION BUDGÉTAIRE BUDGET CONSOMMÉ



## RÉPARTITION DE LA CONTRIBUTION FINANCIÈRE

	2023	
	BUDGET PRIMITIF	BUDGET CONSOMMÉ
ACTIVITÉS JEUNES AGENTS	20 745 €	12 129 €
ALTS (ADHÉSION + BILLETTERIE)	5 501 €	7 986 €
AIDES JEUNESSE CMCAS	25 000 €	30 028 €
ACTIVITÉS DIVERSES	54 137 €	28 209 €
ASEGF : ASSOCIATION SPORTIVE	31 614 €	31 614 €
SSA : SECTION DES SPORTS AÉRIENS	8 500 €	8 500 €

## ÉVOLUTION DE LA CONTRIBUTION FINANCIÈRE



# VOS TEMPS FORTS



JANVIER - SLVIE 9  
*Généalogie*



FÉVRIER - COMMISSION ACTIVITÉ  
*Dolce Vita - Tournée  
culturelle CCAS*



MARS - SLVIE 8  
*Week-end familial  
à Lelex*



JUILLET - SLVIE 8  
*Journées récréatives  
enfants*



AOÛT - SLVIE 8  
*Quinquette*



SEPTEMBRE - SLVIE 2  
*Vol à moteur*



AVRIL - SLVIE 6  
*Soirée hommage  
à Piaf*



MAI - SECTION JEUNES AGENTS  
*Festival des  
Energies*



JUIN - SLVIE 6 ET 8  
*Safari pêche  
en famille*



OCTOBRE - COMMISSION PENSIONNÉS  
*Journées  
par secteur*



NOVEMBRE - SLVIE 4  
*Rallye 2CV*



DÉCEMBRE - SLVIE 9  
*Marché de Noël  
à Kayserberg*

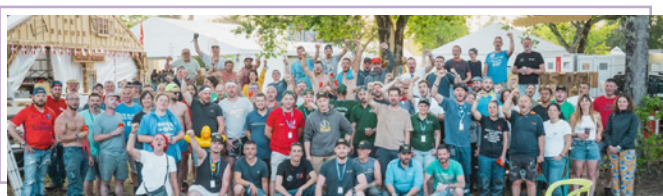
# RETOUR SUR 2023

## 2023 DANS LES ACTIVITÉS CENTRALISÉES

Une affluence record pour les colos jeunes et les vacances adultes : 27 000 départs jeunes sur Rhône-Alpes et une explosion des inscriptions pour les colos d'automne, avec **une augmentation de plus de 30 %**. De nouveaux centres jeunes ont dû ouvrir pour pallier cette demande croissante.

En ce qui concerne les vacances adultes, c'est **plus de 50 000** OD distincts qui sont partis en villages vacances ou conventions de la région.

Sans oublier l'accueil d'enfants et de familles du Secours Populaire Français (SPF) et d'un Centre d'Accueil des Demandeurs d'Asile sur nos séjours jeunes et séjours familiaux.



Le Festival d'Énergies à Soulac-sur-Mer a rassemblé 16 000 festivaliers après 39 ans d'existence, mettant en exergue que nous sommes « **Fiers de notre passé, auteurs de notre avenir** ».

## 2023 DANS LES ACTIVITÉS DE PROXIMITÉ

Une année de montée en puissance des outils numériques, dont la dématérialisation du journal, l'évolution du site web et surtout le développement de l'outil Mes Activités, vous permettant de réserver et payer vos activités en ligne. **Également, des chiffres de participation aux activités qui sont en pleine expansion, notamment :**

LES NOMBREUSES SOIRÉES CULTURELLES QUI ONT RASSEMBLÉ PLUS DE 100 PERSONNES

DOLCE VITA, LE SPECTACLE DE LA TOURNÉE CULTURELLE CCAS RÉALISÉ DANS LA SALLE MARCEL PAUL D'AMBÉRIEU-EN-BUGEY

LES ARBRES DE NOËL AVEC UNE AFFLUENCE DÉPASSANT LES 1200 BÉNÉFICIAIRES SUR TOUTES LES SLVIE



DES VOYAGES POUR LES BÉNÉFICIAIRES À BAS COEFFICIENTS



DES SÉJOURS PASSION AXÉS SUR LA CULTURE ET L'ART : COUTELLERIE, VANNERIE, SCULPTURE...

UN PATRIMOINE QUI SE DÉVELOPPE ET ÉVOLUE CONTINUUELLEMENT AVEC DES NOUVELLES SALLES D'ACTIVITÉS



DES JOURNÉES RÉCRÉATIVES EN PÉRIODE DE VACANCES SCOLAIRES D'HIVERS ET D'ÉTÉ, QUI ONT RÉUNI PLUS DE 160 ENFANTS.



LES 38 SECTIONS D'ACTIVITÉS ARTISTIQUES, CULTURELLES ET SPORTIVES

Restons fiers et acteurs de nos activités de proximité en SLVie et CMCAS, le Par et Pour montre encore sa force :

***œuvrer ensemble pour l'avenir des Activités Sociales, démocratiques et participatives.***

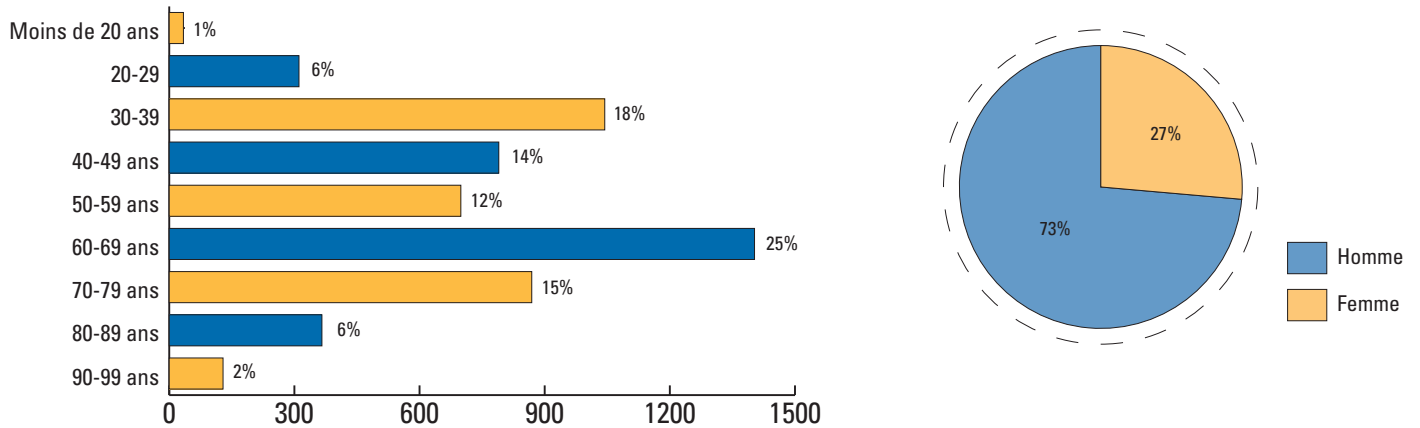


# QUELQUES CHIFFRES

Au 31/12/2023



## RÉPARTITION DES OUVRANTS DROIT PAR TRANCHE D'ÂGE ET PAR SEXE



## RÉPARTITION PAR SLVIE

	SLVIE 1	SLVIE 2	SLVIE 4	SLVIE 5	SLVIE 6	SLVIE 7	SLVIE 8	SLVIE 9
Ouvrants droit actifs	92	279	112	70	57	38	1944	172
Conjoints actifs	66	195	91	56	43	27	1374	118
Ouvrants droit pensionnés	321	591	123	159	1119	69	1	498
Conjoints pensionnés	192	343	73	108	672	38	1	295
Enfants et petits-enfants à charge	126	346	141	104	123	33	2282	228
Total	797	1754	540	497	2014	205	5602	1311

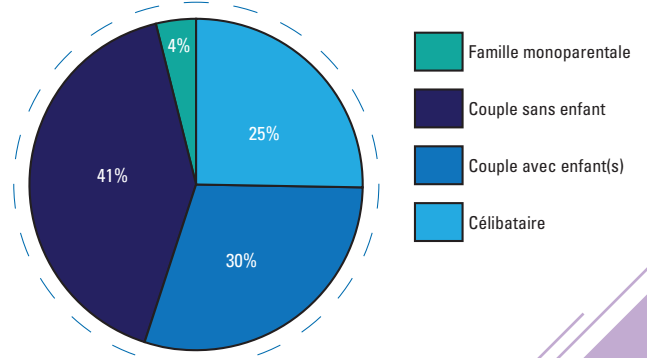
## UTILISATION DES OFFRES DES ACTIVITÉS SOCIALES

**81 %** des ouvrants droit ont utilisé au moins une offre des Activités Sociales en 2023.

Hausse d'utilisation des offres sur 2023 :

- +3% sur le portail numérique culture et loisirs
- +1% sur les colos
- +1% sur l'utilisation des activités de proximité

## COMPOSITION FAMILIALE





# VOS ACTIVITÉS CULTURELLES, SPORTIVES ET DE LOISIRS



**6638** BÉNÉFICIAIRES ONT PARTICIPÉ AUX ACTIVITÉS DE PROXIMITÉ DES SLVIE ET DE LA CMCAS... DONT DES ACTIVITÉS CULTURELLES, SPORTIVES ET DE LOISIRS PHARES, AVEC NOTAMMENT :

- Les samedis neige et journées récréatives pour les enfants,
- le concert musical en hommage à Edith Piaf,
- le week-end familial à Lelex,
- le spectacle de la tournée culturelle CCAS,
- les ateliers couture,
- le safari pêche en famille,
- la soirée guinguette,
- la visite des grottes de Cerdon,
- la soirée culturelle africaine,
- le marché de Noël à Kaysersberg...



## L'ACTIVITÉ DES CLUBS SPORTIFS



**L'ASEGF (Association Sportive Electricité Gaz de France)** a tenu son AG annuelle le 5/04/2024, Elle dénombre 1238 adhérents en 2023 dont 18% d'extérieurs (pour 1215 en 2022), 14 sections sportives et 3 en sommeil faute de dirigeants pour ces sections.

L'ASEGF c'est également 90 bénévoles, un comité directeur de 12 membres et surtout 14 sections et leurs sportifs : [Boules lyonnaises](#), [Cyclo-Sport Bugey](#), [Cyclotourisme Villefranche](#), [Espace Aventures](#), [Golf](#), [Nautique](#), [Skis et randos](#), [tennis Ambérieu](#), [tennis Bourg](#), [Tir à l'arc](#), [tir sportif](#) et [VTT](#).

Ces sections proposent dans leurs disciplines respectives : découverte, initiation, perfectionnement voire compétitions.

**La SSA (Section des sports Aériens)** est composée de deux sections sportives pratiquant le sport aérien : [la section Vol à Voile](#) et [la section Vol moteur](#). La SSA a tenu son AG annuelle le 14/02/2024. Elle gère un avion moteur quadriplaces, un

moto-planneur et un planneur monoplace toutes propriétés de l'ANEG.

**La section Vol à Voile** est composée de 7 pilotes et une nouvelle recrue. Cette section propose des vols en planneur et en moto-planneur sous forme de découverte, d'initiation et de perfectionnement. Des stages découvertes sont proposés également aux bénéficiaires de la CMCAS. Un simulateur de vol dernière génération est proposé aux adhérents via le CVWB (centre de vol à voile Bressan).

**La section Vol Moteur** est composée de 22 adhérents : 2 instructeurs, 15 pilotes et 5 élèves qui ont réalisés 720 heures de vol soit 20% de plus qu'en 2022. Dans le cadre du Par et du Pour ils ont effectués des vols découvertes pour les bénéficiaires de notre CMCAS mais également pour la CCAS en Bretagne durant l'été dans la région de Vannes et au Golf du Morbihan.



## LES SECTIONS D'ACTIVITÉS À L'ANNÉE

**SLVie 1**

Généalogie, après-midis récréatifs, foot en salle, œnophilie.

**SLVie 2**

Jardins ouvriers, balade culture, poterie, loisirs créatifs, bibliothèque, foot en salle, tennis de table, musique, œnophilie.

**SLVie 4**

Ateliers créatifs, bibliothèque, soie / céramique, VTT, loisirs créatifs.

**SLVie 6**

Aquarelle, guitare, gymnastique d'entretien, informatique, dentelle, mycologie, pêche, photo, poterie, radio club, remise en forme, scrapbooking, randonnée pour tous.

**SLVie 8**

Informatique, méditation, ressourcement, peinture et porcelain, médiatèque.

**SLVie 9**

Guitare, peinture, marche, yoga, gymnastique douce, aquarelle, randonnée, foot en salle.

# LES PETITS BÉNÉFICIAIRES



**917** départs  
en colos

NOMBRE D'ENFANTS PAR CAMPAGNE

- HIVER : 147
- PRINTEMPS : 148
- ÉTÉ : 419
- AUTOMNE : 181
- FIN D'ANNÉE : 12



**236**  
convoyeurs  
sur l'année



**1187**  
présents culturels  
distribués

# LES PENSIONNÉS

*Des agents en inactivité de service, responsables, acteurs dans tous les domaines de la vie de nos Activités Sociales.*



4 sorties par  
secteur

**205**  
participants

Journée des  
pensionnés  
à Chindrieux

**290**  
participants

Séjour en Italie

**72**  
participants

Réseau solidaire  
**16 secteurs**  
**92 bénévoles**  
qui visitent **537**  
collègues de +  
de **80 ans**

4 journées festives

**232**  
participants



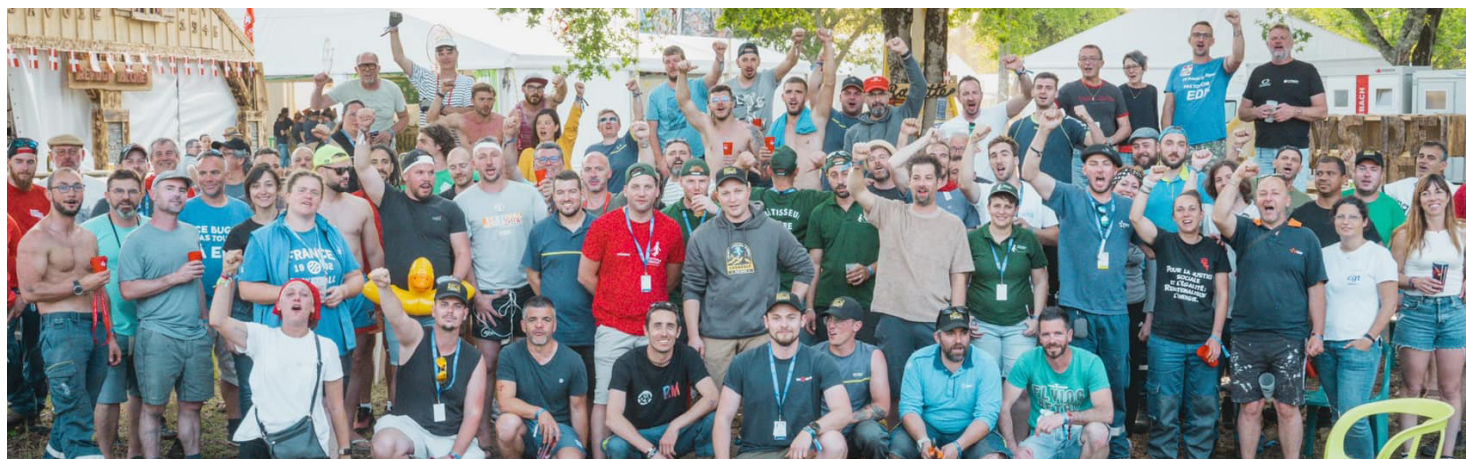
# LES JEUNES AGENTS

## FESTIVAL SOULAC

**16 000 festivalières et festivaliers, venu.es de toute la France et des pays d'outre-mer pour cette 17<sup>ème</sup> édition bis du Festival.**



« Fiers de notre passé, auteurs de notre avenir », fil rouge de l'édition 2023 du Festival d'Énergies qui s'est tenu sous le soleil de Soulac-sur-Mer les 27 et 28 mai. Deux jours intenses de concerts, de débats et de rencontres ont permis aux jeunes agents des Industries Électriques et Gazières de se retrouver, de faire la fête et de découvrir leurs Activités Sociales.



*Le festival en vidéo*



**191**  
participants de la CMCAS de Bourg-en-Bresse, au festival d'Énergies

**163**  
membres sur le groupe Facebook

**13**  
à l'atelier couture

**7**  
participants à l'expérience de réalité virtuelle

## ALP ÉNERGIES

*Festival*

**PONT-DE-CLAIX**  
**21 SEPTEMBRE 2024**

Dès 2023, un groupe de travail de dynamique régionale s'est penché sur la création d'un festival pour les jeunes agents. Rendez-vous en septembre !



@ALP\_ENERGIES



# SANTÉ & SOLIDARITÉ

## FONDS DE LA CMCAS : 26 139,84 €



■ 9 045,50 €  
+ 7 416,95 €

**15 + 5 prêts**

Aides directes aux agents en difficultés ponctuelles



■ 950 €

Permanences juridiques mensuelles



■ 7 227,39 €

Permanences mensuelles assistante sociale des retraités



■ 1 500 €  
(téléthon)

Solidarité nationale et internationale

- Les budgets prévention, action handicap et séjours pluriels n'ont pas été utilisés.
- La Commission action sanitaire et sociale de la CMCAS se réunit tous les 4<sup>e</sup> mercredi du mois.

## FONDS NATIONAL : 321 282,59 €



■ 91 406 €

**99**

jeunes ont bénéficié de l'Aide à l'Autonomie des Jeunes (AAJ)



■ 19 665 €

**209**

étudiants ont bénéficié de la Contribution de Vie Etudiante et de Campus (CVEC)



■ 91 363 €

**259**

familles ont bénéficié de l'Aide Familiale à la Petite Enfance (AFPE)



■ 24 328,18 €

**48**

seniors ont bénéficié d'un Plan d'Aides Personnalisées (PAP)



■ 25 464 €

**63**

familles ont bénéficié de l'aide au soutien scolaire



■ 2 422,20 €

**7**

familles ont bénéficié de l'Aide au séjour neige



■ 2 420 €

**14**

seniors ont bénéficié d'une aide pour la téléassistance



■ 702,87 €

**6**

seniors ont bénéficié d'une aide au retour à domicile après hospitalisation



■ 59 971,71 €

**42**

bénéficiaires en situation de handicap ont bénéficié d'une aide par rapport à leur handicap



■ 2 099,63 €

**5**

familles ont bénéficié de l'Aide à la Qualité de Vie



■ 1 440 €

**1**

aide aux victimes de violences familiales



Villefranche-sur-Saône



Ambérieu-en-Bugey



La Boisse - la Saccunière



Péronnas



Belley



Base nautique de Chambod

# LE PATRIMOINE DE LA CMCAS

La Commission Patrimoine s'est réunie 4 fois en 2023 aidée par les bénévoles responsables des sites de la CMCAS. Sa mission est de maintenir le patrimoine de la CMCAS en bon état de sécurité (dans le respect des normes d'entretien), de propreté et de disponibilité pour les bénéficiaires, leurs activités et les diverses réunions.

**PÉRONNAS** : À la suite d'un vœu à l'assemblée générale de SLVie 2, le sol du gymnase a été refait ainsi que les douches et l'entrée. Mention spéciale aux bénévoles qui ont réalisé les travaux d'aménagement intérieur du gymnase (peinture et pose d'OSB3). L'ancien terrain de football et de tennis (derrière la voie ferrée) a fait l'objet d'une convention de prêt avec une personne qui fait paître des poneys et s'engage à entretenir le terrain.

**CHAMBOD** : Le réaménagement de la plage par l'apport de 90 tonnes de gravier, la réfection de la mise à l'eau et l'entretien du ponton ont été effectués durant la vidange du plan d'eau du barrage de l'Allement en octobre 2023.

**LA BOISSE** : Les travaux d'aménagement de la Saccunière ont enfin démarré en décembre 2023, pour une fin de cette première étape du chantier au premier trimestre 2024. La vente du Cabanon suit son cours, le promoteur a obtenu le permis de construire. L'étude des sols nécessite des renforts pour les fondations. Le promoteur a fait jouer la clause de revoyure auprès du notaire qui sera traitée courant janvier. La vente devrait être effective en septembre 2024.

**AMBÉRIEU** : pour les travaux d'agrandissement, la consultation des entreprises est en cours. L'architecte va présenter prochainement les devis dont les travaux pourront être effectués dans le courant de l'année 2024.

**BELLEY** : Divers travaux d'aménagement et d'embellissement ont été effectués cette année (peinture locaux, plantation d'arbres, clôture).

**LA PLATIÈRE** : Après quelques déboires avec le promoteur-acheteur, nous avons rendu la vente caduque avec l'appui du service juridique de la CCAS. Un nouvel acte de vente et la vente effective tant attendue se sont concrétisés au début de l'année 2024.

**ÉQUIPEMENTS DIVERS** : Un four a été acheté pour l'activité poterie de la SLVie 6 en remplacement de l'ancien (30 ans d'âge). Des défibrillateurs ont été commandés pour la salle Marcel Paul à Ambérieu et pour la base nautique de Chambod.

**ENTRETIEN DES ESPACES VERTS** : La CCAS n'assurera plus l'entretien des espaces verts de la CMCAS en 2024 (pour cause plus de versements financiers CMCAS vers CCAS coût de la main d'œuvre). Un contrat global de cette prestation a été passé à une société spécialisée.

## ZOOM SUR LA COMMUNICATION

La communication est un enjeu majeur pour la CMCAS. Ses principaux vecteurs en 2023 sont le journal Bourg Énergies, les newsletters et l'administration des différents supports digitaux.



58

Campagnes de communication envoyées  
Dont 25 Newsletters



6

éditions du magazine Bourg Énergies envoyées à plus de 5600 ouvrants droit



721

abonnés Facebook  
(+13,5% par rapport à 2022)

# VOS ÉLUS

EN 2023, ONT EU LIEU...



**5 conseils d'administration**  
**7 bureaux du CA**

L'engagement et l'investissement de vos élus au Conseil d'Administration (CA) de votre CMCAS peuvent parfois manquer de visibilité pour vous. Pourtant, leur travail quotidien et leur disponibilité permettent de maintenir et de développer les activités de proximité. Avec l'aide des nombreux bénévoles de vos SLVie et des responsables de commissions, ils font vivre ces activités, les font perdurer et les améliorent constamment afin de répondre à vos attentes. Ils garantissent une bonne gestion de la contribution financière des entreprises, le respect du règlement commun à toutes les CMCAS ainsi que du règlement particulier de notre CMCAS.

Les 24 élus réunis en CA, dans un esprit de pluralisme, définissent des orientations, assurent un suivi rigoureux des actions de proximité et valident les propositions des commissions. Le bureau du CA, qui se réunit, dans la mesure du possible, tous les mois, assure la mise en œuvre et le suivi des décisions du CA.

Notre organisation, qui se veut proche des bénéficiaires, et notre fonctionnement démocratique et pluraliste permettent de maintenir un contact permanent avec les présidents de SLVie. Cela nous permet de répondre aux besoins de mutualisation des activités et de validation des projets en accord avec les orientations du CA.

## VOS RESPONSABLES DE COMMISSIONS :

- Action Sanitaire et Sociale - [David BERUTTO](#)
- Activités Sociales et Séjour Activité - [Franck DESMARIS](#)
- Pensionnés - [Robert LICOPOLI](#)
- Patrimoine - [Dominique WEISS](#)
- Communication et formation - [Pierre THOMAS-RANNEAUD](#)
- Suivi budgétaire et achat - [Claire COULON](#)
- Contrôle financier - [Thomas BUKOVATZ](#)



LES ADMINISTRATEURS DE LA CMCAS AU 31 JANVIER 2023		
MORA Déborah THOMAS-RANNEAUD Pierre COULON Claire LICOPOLI Robert BRENDDEL Anita WEISS Dominique BERUTTO David ANTOINE Stéphane DESMARIS Franck DUGAY Jean-Claude PAGLIERO Sylvain PUAUX Cédric VELUT Léo	Présidente Secrétaire Général Trésorière générale Vice Président Vice Présidente déléguée Secrétaire général adjoint Trésorier général adjoint	CGT 13 sièges
PILLOT Pierre-Marie RICHARD Raphaël BLANC Daniel FLAMAND Michel ROLLAND Philippe	Vice Président Vice Président	CFDT 5 sièges
LEBEY Jacques MARUZEWSKI Corinne VANWILDERMEERSCH Guy CALAZEL Nathalie POTHIN Romain	Vice Président Vice Présidente Vice Président	CFE CGC 5 sièges
ROSSET Damien	Vice Président	FO 1 siège



*Déborah Mora*  
Présidente de la CMCAS



*Pierre Thomas Ranneaud*  
Secrétaire général



*Claire Coulon*  
Trésorière générale



*Anita Brendel*  
Vice-Présidente déléguée



*Dominique Weiss*  
Secrétaire général adjoint



*David Beritto*  
Trésorier général adjoint

# CMCAS

## BOURG-EN-BRESSE

---

5 boulevard Paul Valéry  
01000 Bourg-en-Bresse

**04 74 52 20 13**

***[bourgenbresse.cmcas075@asmeg.org](mailto:bourgenbresse.cmcas075@asmeg.org)***

[www.bourg-en-bresse.cmcas.com](http://www.bourg-en-bresse.cmcas.com)



RETROUVEZ-NOUS ÉGALEMENT  
SUR NOTRE PAGE FACEBOOK !